

Shift

Sustainability
Transitions Lab
UMPRUM

1. O nás

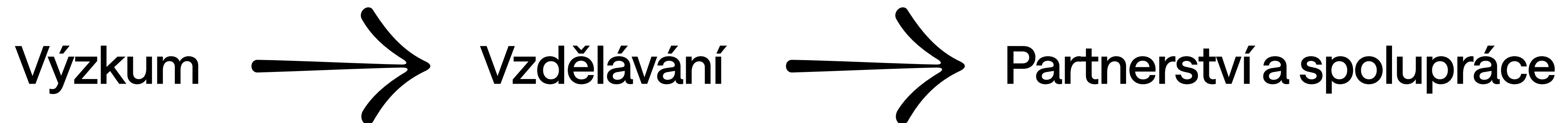
SHIFT je výzkumná platforma UMPRUM, jejímž záměrem je hledat cesty, jak mohou architektura, design, umění přispět k přechodu k udržitelnosti a k socio-ekologické resilienci.

Jejími posláními je hledat odpovědi na palčivé, komplexní otázky současnosti a posilovat společenskou relevanci uměleckých disciplín.

Laboratoř vznikla v roce 2024 jako samostatné mezioborové pracoviště, jehož činnost vyrůstá z odborných zájmů a potřeb výzkumníků*ic, vyučujících a studujících napříč katedrami a ateliéry UMPRUM.

2 . Cíle

- Spoluvytvářet výzkumnou strukturu UMPRUM a posilovat ji o otázky udržitelnosti
- Rozvoj vlastní výzkumné agendy
- Propojování akademického prostředí s praxí
- Vytvářet mezioborové výzkumné týmy propojující odborníky z akademické, umělecké, neziskové, veřejné i soukromé sféry;
- Rozvíjet strategická partnerství s veřejnými a soukromými subjekty, které se hlásí k hodnotám udržitelnosti.



3 . Výzkumné trajektorie

- Udržitelnost v architektuře

Výzkum zaměřený na český diskurz v oblasti „udržitelné architektury“ a praxi, která se od postojů a přístupů dílčích aktérů odvíjí.

Rozvíjíme odbornou kritickou diskusi v této oblasti a lokální pojetí udržitelnosti v architektuře zasazuje do mezinárodního kontextu uvažování o budoucnosti oboru a jeho relevance v době polykrize.



3 . Výzkumné trajektorie

- Městská přírodokultura

Výzkum zaměřený na městských přírodních a technických infrastruktur.

Zabýváme se tématem biodiverzity a adaptace na změnu klimatu v urbánním prostředí, zkoumáme potenciál využití environmentálních dat při navrhování a ověřování přírodě blízkých opatření.



3 . Výzkumné trajektorie

- Opomíjené technologie

Výzkum zaměřený na řemesla, materiály, nástroje a technologie, jejichž potenciál zůstává dlouhodobě opomíjen či podceňován.

Zajímá nás, co by se stalo, aby se prosadily technologie a inovace nesoucí příslib hlubších strukturálních změn v sociotechnických systémech.

- Design pro tranzici k udržitelnosti

Průřezové, „horizontální“ téma, které se na úrovni metodologie objevuje v dílčích výzkumných tématech laboratoře.

Zkoumáme možnosti participace a co-designu či využití metod designového, systémového a strategického myšlení ve výzkumu a tvůrčí praxi.



CO JE TO UDRŽITELNÁ ARCHITEKTURA ?

Texty o možnostech a výzvách
architektury v době polykrize

[Více o projektu](#)



Strategie

[← Zpět](#)

Texty věnované obecným přístupům a konceptům, které se vztahují k udržitelnosti v architektuře. Jednotlivé pojmy zasazujeme do mezinárodního odborného diskurzu a problematiku vystavěného prostředí spojujeme s myšlením o ekologii, společnosti či (klimatické) politice.

01	Integrovaná architektura	Kateřina Krebsová	24 min	Přečíst →
02	High-tech klimatická architektura	Magdalena Uhlířová	18 min	Přečíst →
03	Soběstačná architektura	Klára Peloušková	27 min	Přečíst →
04	Architektura platforem	Klára Peloušková	23 min	Přečíst →
05	Zakořeněná architektura	Magdalena Uhlířová	21 min	Přečíst →
06	Architektura komunit	Kateřina Krebsová	16 min	Přečíst →
07	Klimaticky neutrální architektura	Klára Peloušková	23 min	Přečíst →



Příklady

[← Zpět](#)

Reflexe konkrétních projektů v České republice, které otvírají dílčí otázky po možnostech uplatnění principů udržitelnosti v praxi. Věnujeme se budovám, sídlům, krajinným zásahům či iniciativám, jež umožňují vnímat architekturu jako prostředek vytváření hmotných i nehmotných vztahů.

01	Nová Perla	Adéla Vavříková	11 min	Přečíst →
02	Druhý život nábytku v IKEA	Kateřina Krebsová	14 min	Přečíst →
03	Dětská léčebna v Ostrově u Macochy	Veronika Miškovičová	12 min	Přečíst →
04	Praha – město pro život	Kateřina Krebsová	13 min	Přečíst →
05	Architekti pro bono	Magdalena Uhlířová	15 min	Přečíst →
06	Modřanský cukrovar	Adéla Vavříková	13 min	Přečíst →
07	Vnitroblok Nad Sokolovnou	Veronika Miškovičová	13 min	Přečíst →

[← Zpět](#)

Český diskurz o udržitelnosti v architektuře

V roce 2025 uskutečnily výzkumnice Kateřina Eklová (Fakulta stavební ČVUT, Rethink Architecture) a Klára Peloušková (UMPRUM) ve spolupráci s Tomášem Hořením Samcem (Fakulta architektury ČVUT) dotazníkové šetření doplněné o hloubkové rozhovory zaměřené na český diskurz v oblasti trendů v současné architektuře a stavitelství s důrazem na otázky udržitelnosti.

[cirkularita](#)[ekonomická udržitelnost](#)[energetická účinnost](#)[obnovitelné zdroje energie](#)[sociální udržitelnost](#)[zelená legislativa](#)

Udržitelnost jako péče o prostředí a proces vyjednávání

Kateřina Eklová a Klára Peloušková

Průběh, struktura a zaměření výzkumu

Dotazníkové šetření bylo otevřeno všem, kdo působí v oblasti architektury a stavitelství: profesionálům*kám v oboru, studujícím i vyučujícím, veřejným i soukromým investorům*kám a majitelům*kám budov. Dotazník byl distribuován především e-mailem na adresy zástupců*kyň soukromých i veřejných organizací, které působí na poli architektury a stavitelství. Zároveň byla informace o šetření zveřejněna na webových stránkách UMPRUM a na sociálních sítích UMPRUM, Rethink Architecture a Fakulty stavební ČVUT. Průzkum také rozeslala Česká komora architektů ve svém newsletteru. Od března do října 2025 se do výzkumu prostřednictvím dotazníků zapojilo 214 respondentů*ek, z toho 114 architektů*ek včetně studujících a vyučujících

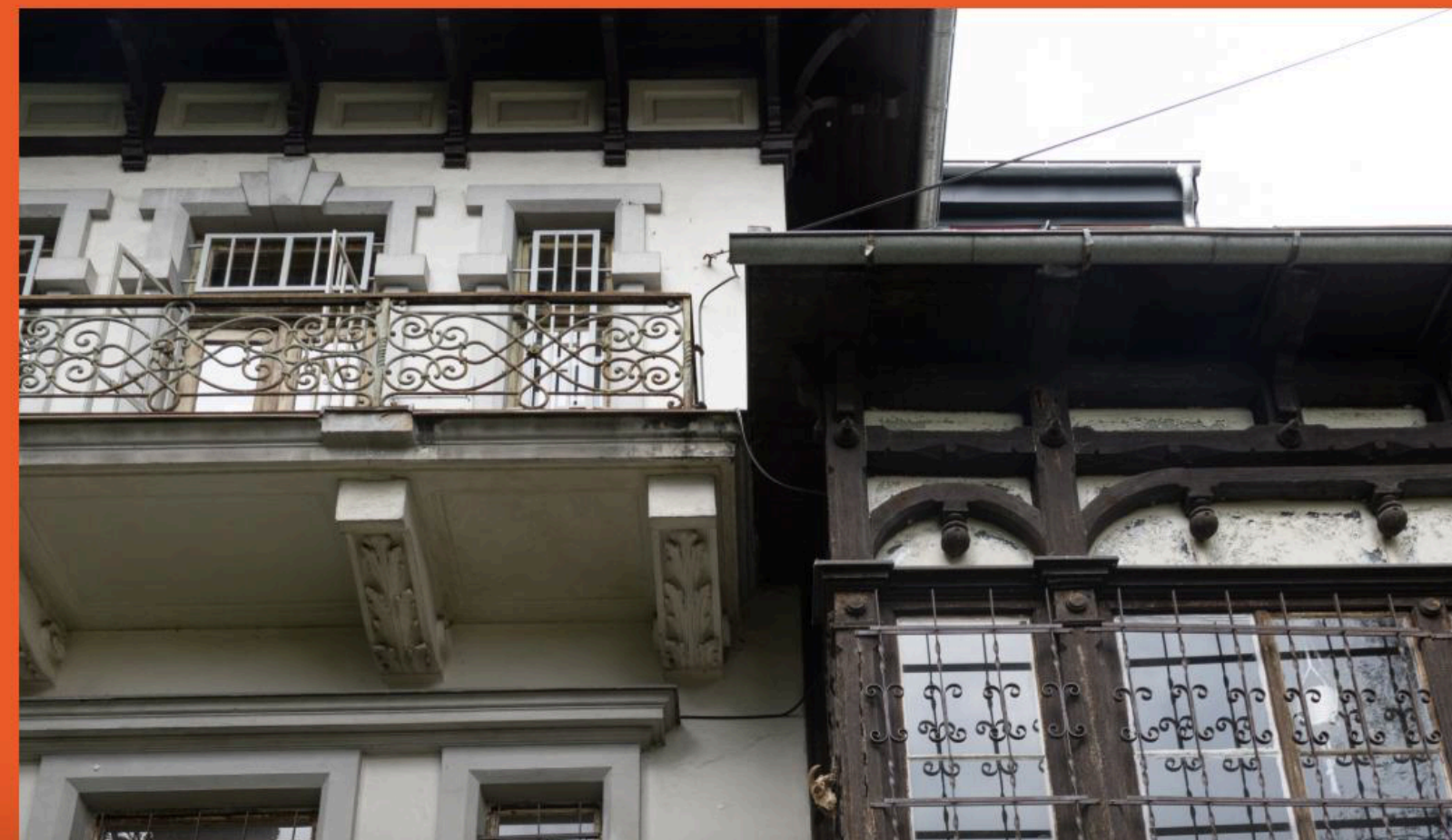
[← Zpět](#)

Sdílené domy: Komunita místo spekulace

Kateřina Krebsová

[Zdroje a reference](#)

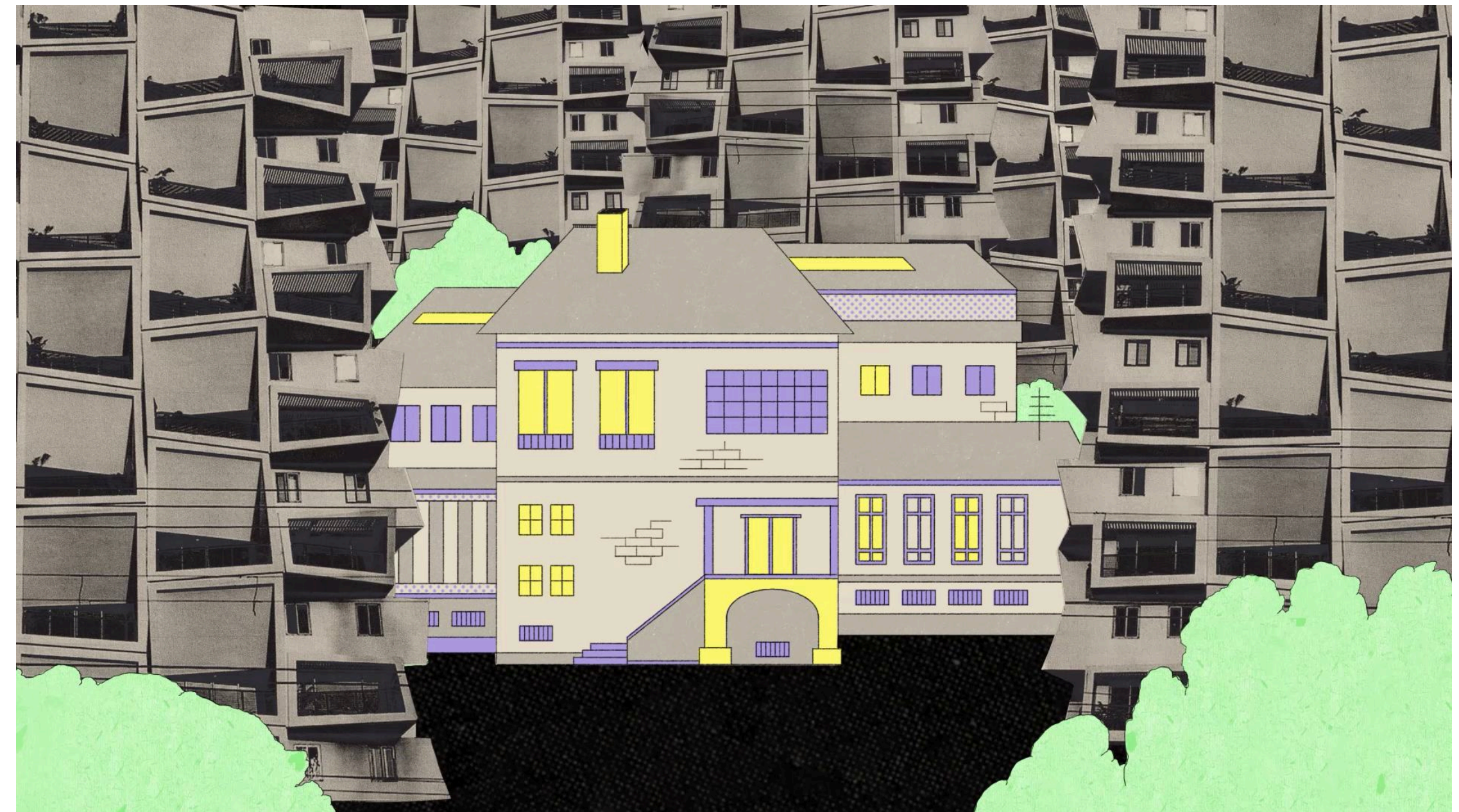
Sdílené domy představují kolektiv lidí, kteří se snaží navrhovat a vytvářet síť poskytující ekonomickou, společenskou i architektonickou alternativu k tradičním formám bydlení. V současné době se vlastnické i nájemní bydlení stává pro široké skupiny obyvatel čím dál hůře dostupným. Sdílené domy jsou založeny na specifickém modelu ekonomické spolupráce a vzájemné solidarity, který má ambici stát se základem sítě dostupného komunitního bydlení pro další skupiny lidí. V současnosti jsou ve Sdílených domech zapojeny dva kolektivy: První Vlaštovka, která vlastní dům na pražském Břevnově, a Vzletný Racek spravující vilu v Děčíně. Třetí kolektiv o připojení do sítě zatím uvažuje.



4 . Architektura sdílení: Od krize k odolnosti

Animovaný dokumentární film o participativním a komunitním bydlení jako odpovědi na bytovou krizi. Na příkladu iniciativy Sdílené domy ukazuje replikovatelný model neziskového kolektivního bydlení.

www.architectureofsharing.site



Animace: Julie Černá, Hanna Palamarchuk

6 . Kontakt

Veronika Miškovičová
veronika.miskovicova@umprum.cz

shift.umprum.cz
[Instagram](#)

Klára Peloušková
klara.pelouskova@umprum.cz

www.umprum.cz

Shirley